



Curitiba, 05 de fevereiro de 2021

À Prefeitura Municipal de União da Vitória / PR
Aos Cuidados da Sr. Coordenador da Equipe Técnica Municipal do Plano Diretor
Engenheiro André Otto

Ref.: CONTRATO ADMINISTRATIVO Nº. 13_2012020 (5691)

Assunto: Relatório serviços executados Fase 02 – Parte 1 Análise Temática Integrada

1- INTRODUÇÃO

O presente relatório compila todos os serviços executados na Fase 02 – Parte 1 e é composto por:

1. Relatórios de produtos Técnicos 2.4, 2.5 e 2.6
2. Atas das reuniões realizadas e Material de Apresentação e discussão apresentados nas referidas reuniões

RELATÓRIO DISPONÍVEL NO DRIVE:

<https://drive.google.com/drive/folders/1YynlfN-0bx41F0U2eaXiCiqokSURU8dy?usp=sharing>

2- RELAÇÃO DOS RELATÓRIOS TÉCNICOS DA 2ª FASE – PARTE 1:

Os Relatórios aqui relacionados estão numerados de acordo com o Termo de Referência e podem ser acessados através do link relativo a cada um deles.

**2.4 – ÁREAS APTAS, APTAS COM RESTRIÇÃO E INAPTAS AO USO E OCUPAÇÃO ANTRÓPICOS.
PRODUTO DISPONÍVEL NO DRIVE:**

https://drive.google.com/file/d/12sdQRx_VWDnYYo0ZMfTJVSb_sThFXpJ7/view?usp=sharing

**2.5 – USO E OCUPAÇÃO ATUAL DO SOLO.
PRODUTO DISPONÍVEL NO DRIVE:**

https://drive.google.com/file/d/1frCmAvzc5fd0EeOmno_-goh4uAouN01b/view?usp=sharing

**2.6 – CAPACIDADE DE ATENDIMENTO E DISTRIBUIÇÃO DAS INFRAESTRUTURAS,
EQUIPAMENTOS E SERVIÇOS PÚBLICOS.
PRODUTO DISPONÍVEL NO DRIVE:**

<https://drive.google.com/file/d/14tKQ1xpSiRciuWweCkmYHZugDPXxPhYF/view?usp=sharing>

2- RELAÇÃO DAS MEMÓRIAS DAS REUNIÕES TÉCNICAS DA FASE 2 – PARTE 1

2.1 REUNIÃO TÉCNICA PREPARATÓRIA (3.1.10) E DE RETOMADA DAS ATIVIDADES

No dia 16 de novembro de 2020 das 14h00 às 16h30 houve uma Reunião na Prefeitura de União da Vitória com o prefeito municipal, representantes da ETM e da Equipe da Consultoria e membros da AEA VI. Nesta Reunião foram discutidos temas relevantes em especial quanto a continuidade dos trabalhos, bem como as limitações ocasionadas pelo Plano Diretor vigente e a possibilidade de realização do Levantamento Planialtimétrico atualizado do município. Ao final da reunião também foi repassado aos membros da ETM as solicitações de informações faltantes para o desenvolvimento dos produtos bem como esclarecida algumas dúvidas. Os registros fotográficos da reunião e a Ata constam a seguir.

REGISTRO FOTOGRÁFICO DA REUNIÃO TÉCNICA PREPARATÓRIA (3.1.10)



Prefeito de União da Vitória, membros da ETM, Consultoria e AEA VI.



ATA DA REUNIÃO TÉCNICA PREPARATÓRIA (3.1.10) – DIA 16 DE NOVEMBRO DE 2020



ESTADO DO PARANÁ
PREFEITURA MUNICIPAL DE UNIÃO DA VITÓRIA
Rua Dr. Cruz Machado, 205 – 3ª e 4ª Pavimentos
Fone: 42-3521-1200
CNPJ 75.967.760/0001-71
E-MAIL: seplan@uniaodavitoria.pr.gov.br
Site Oficial: www.uniaodavitoria.pr.gov.br

ATA DE REUNIÃO 07/2020

REUNIÃO PARA REVISÃO DO PLANO DIRETOR MUNICIPAL DE UNIÃO DA VITÓRIA

No dia dezesseis de novembro de 2020, às quatorze horas (14:00) teve início a reunião técnica na qual estiveram presentes na sede da Prefeitura Municipal de União da Vitória o Prefeito Santin Roveda, o Secretário Municipal de Planejamento André Otto Hochstein, o Secretário Municipal de Meio Ambiente César Augusto Strapassola, os membros da Equipe de Consultoria Gabriela De Pellegrini (Arquiteta e Urbanista) e Bruno Meirinho (Advogado), e os membros da associação dos engenheiros e arquitetos do vale do Iguaçu (AEAVI) Clodoaldo Cleverson Goetz, César Linus Waldraff, Paulo Panacione e Gilmar Borille. A reunião foi finalizada às dezesseis horas e trinta minutos (16h30) aproximadamente.

a) Continuidade dos trabalhos:

Inicialmente foi discutida a não realização da 1ª Audiência Pública, não recomendada pela Nota do Ministério Público quanto aos procedimentos participativos face a pandemia do Covid-19, impossibilitando a conclusão da Fase 1 e qualquer pagamento a consultoria pelos trabalhos já elaborados. Ressaltou-se que este mesmo Ofício recomenda a continuidade dos trabalhos Técnicos, no entanto devido a quesitos contratuais o pagamento parcial não é permitido, sendo apenas factível o pagamento da Fase 1 completa. Para contornar tal situação foram apresentadas duas possíveis soluções: a) o aditivo contratual para que seja possível o pagamento parcial estabelecendo valores proporcionais para os produtos apresentados, com o compromisso de revisão dos mesmos a partir de sugestões da Audiência, assim que for possível sua realização, e a continuidade dos trabalhos técnicos conforme Nota do MP; b) articulação com o Ministério Público para a realização da Audiência Pública referente a Fase 1 devido ao seu caráter mais técnico (presencial com público limitado, transmissão virtual ao vivo, de pontos públicos de acesso a computador e internet para o acompanhamento da audiência e disponibilização da gravação da audiência), guardando as restrições impostas pela saúde pública.

A Consultoria esclareceu que depois de vencido o período de suspensão do contrato (entre



ESTADO DO PARANÁ
PREFEITURA MUNICIPAL DE UNIÃO DA VITÓRIA
Rua Dr. Cruz Machado, 205 – 3ª e 4ª Pavimentos
Fone: 42-3521-1200
CNPJ 75.967.760/0001-71
E-MAIL: seplan@uniaoдавitoria.pr.gov.br
Site Oficial: www.uniaoдавitoria.pr.gov.br

9 de junho e 9 de setembro), deu continuidade ao desenvolvimento dos produtos técnicos da Fase 2, tendo entregue dois documentos da Fase 2/Parte 1 para apreciação da Prefeitura, apesar da ausência de algumas informações a serem prestadas pela ETM e estava na finalização do terceiro produto desta etapa.

Os membros da associação dos engenheiros e arquitetos do vale do Iguaçu (AEAVI) questionaram o porquê até agora não haviam sido apresentadas as propostas. A consultoria esclareceu aos presentes que ainda estava no diagnóstico (Finalização da Fase 2/ Parte 1 - Análise Temática Integrada) face a suspensão contratual por 3 meses.

b) Limitações do Plano Diretor vigente

Os membros da AEA VI apresentaram sua insatisfação em relação a Lei de Uso e Ocupação do Solo atual, especialmente no que tange as áreas da Zona de Preservação Ambiental e seus parâmetros, especialmente no perímetro urbano e no entorno das Zonas Industriais, bem como em relação ao código de obras vigente. Foi sugerido pela Consultoria que a AEA VI encaminhasse um documento com as suas sugestões de alterações em relação a legislação vigente, para uma posterior discussão, bem como solicitada à prefeitura a ativação do canal de comunicação da prefeitura para o envio de sugestões para o Plano Diretor.

c) Levantamento Topográfico Planialtimétrico

Foi discutida a possibilidade de realização do Levantamento Topográfico por VANT (Veículo Aéreo Não Tripulado) com pontos de controle, tanto através de um aditivo no contrato do Plano Diretor quanto por contratação externa. Foi também sugerido pela AEA VI a possibilidade de viabilizar a realização deste estudo em parceria com as Universidades de União da Vitória (UNIGUAÇU e UNIUV) e seus estudantes de engenharia.

d) Cronograma de elaboração dos trabalhos

A Consultoria demonstrou seu interesse em manter os prazos de entrega estabelecidos originalmente pelo contrato, mesmo considerando a suspensão de 3 meses dos trabalhos,



2.2 REUNIÃO TÉCNICA DE CAPACITAÇÃO (3.1.9) – FASE 2 – PARTE 1

Realizada no dia 14 de dezembro de 2020 virtualmente, de 14h30 até 16h15, cuja pauta foi a apresentação dos métodos e técnicas referentes aos produtos 2.4, 2.5 e 2.6 do Termo de Referência, os quais haviam sido entregues preliminarmente à ETM. Inicialmente foram demonstrados os sumários de ambos os produtos para que os participantes tivessem a visão geral do conteúdo de cada produto. Posteriormente abriu-se o arquivo PDF de cada um dos produtos e foi-se demonstrando e explicando item por item do conteúdo. Houve a presença da supervisão do PARANACIDADE, equipe da consultoria e da ETM. Nesta oportunidade algumas dúvidas foram sanadas, além do reforço pela equipe de consultoria da importância no repasse das informações que estavam faltando, especialmente sobre parcelamento do solo (loteamentos), vazios urbanos, pavimentação, dentre outros. Nesta oportunidade, tanto a ETM quanto à consultoria demonstrou preocupação com o refinamento das informações de acordo com a realidade local, uma vez que em função da escala dos dados existentes, os resultados acabam ficando distorcidos.

Abaixo segue o registro a Ata, o fotográfico dos participantes, bem como o conteúdo apresentado.

ATA DA REUNIÃO TÉCNICA DE CAPACITAÇÃO (3.1.9) – FASE 2 – PARTE 1

No dia 14 de dezembro de 2020 às 14h30 inicia-se de forma virtual a Reunião Técnica de Capacitação relativa à Parte 1 da Fase 2 da Revisão do Plano Diretor de União da Vitória. Participam da mesma o Coordenador ETM e Secretário de Planejamento André Otto e o secretário de Meio Ambiente César Strapassola, as representantes da empresa TESE Gabriela De Pellegrini e Vanessa Fernandes, e a supervisora do PARANACIDADE Nágila Freiria. A pauta é a apresentação dos métodos e técnicas para elaboração dos produtos 2.4, 2.5 e 2.6 do Termo de Referência, os quais já foram entregues preliminarmente à ETM. De forma a visualizar todo o conteúdo que abordado são demonstrados os sumários de ambos os produtos e posteriormente são apresentados cada um dos três documentos em arquivo PDF, sendo explicando item por item o conteúdo. A presente reunião também teve relevada importância para sanar algumas dúvidas e solicitar o repasse de informações faltantes, especialmente sobre parcelamento do solo (loteamentos), vazios urbanos, pavimentação, dentre outros. Nesta oportunidade, tanto a ETM quanto a consultoria, demonstraram preocupação com o refinamento das informações de acordo com a realidade local, uma vez que em função da escala dos dados existentes os resultados podem acabar ficando distorcidos. A reunião encerrou-se às 16h15.

REGISTRO FOTOGRÁFICO DA REUNIÃO TÉCNICA DE CAPACITAÇÃO (3.1.9) – FASE 2 – PARTE 1

The screenshot shows a Zoom meeting in progress. On the left, a presentation slide is displayed with the text "Você está apresentando" and "Você está apresentando para todos". A "Parar apresentação" button is visible. The main area shows a grid of video feeds for participants: "Você" (top left), "André Otto Hochstein" (top right), "Vanessa Fernandes" (bottom left), and "Nagila Freiria" (bottom right, with a large purple 'N' icon). On the right, the "Detalhes da reunião" panel shows 5 people in the meeting, including Gabriela Grossi (Você), André Otto Hochstein, Nagila Freiria, and Vanessa Fernandes.

The screenshot shows a Zoom meeting with a grid of four video feeds. The top-left feed shows "Você" (Gabriela Grossi). The top-right feed shows "André Otto Hochstein". The bottom-left feed shows "Vanessa Fernandes". The bottom-right feed shows "Nagila Freiria" with a large purple 'N' icon. The "Detalhes da reunião" panel on the right shows 4 people in the meeting, including Gabriela Grossi (Você), André Otto Hochstein, Nagila Freiria, and Vanessa Fernandes.



APRESENTAÇÃO VIRTUAL DA REUNIÃO TÉCNICA DE CAPACITAÇÃO 2 (3.1.9) – FASE 2 – PARTE 1

Apresentação do Produto 2.4

SUMÁRIO	5
LISTA DE FIGURAS	6
LISTA DE QUADROS	7
LISTA DE TABELAS	7
LISTA DE MAPAS	7
RESPONSÁVEIS TÉCNICOS	8
1. ÁREAS APTAS, APTAS COM RESTRIÇÃO E INAPTAS AO USO E OCUPAÇÃO ANTRÓPICOS	11
1.1. Limites Territoriais Municipais	11
1.1.1. Delimitações Intramunicipais.....	13
1.1.2. Área de Expansão Urbana.....	15
1.1.3. Áreas Urbanas Consolidadas.....	18
1.1.4. Bairros Urbanos	20
1.2. Caracterização Físico-Ambiental	22
1.2.1. Geologia.....	22
1.2.2. Hipsometria Municipal.....	25
1.2.3. Declividade Municipal.....	26
1.2.4. Hidrografia e Hidrologia.....	28
1.2.5. Cobertura Vegetal.....	45
1.3. Restrições Ambientais ao Uso do Solo	48
1.3.1. Restrições Hidrológicas.....	48
1.3.2. Restrições por Áreas Verdes Significativas.....	50
1.3.3. Restrições pelo Relevo e Altas Declividades.....	52
1.3.4. Restrições em função dos Aspectos Geológicos e Geotécnicos.....	52
1.3.5. Síntese das Restrições Ambientais.....	57
2. APTIDÃO DO MUNICÍPIO DE UNIÃO DA VITÓRIA	61
2.1. Conclusão da Aptidão Municipal	61
2.2. Conclusão da Aptidão Urbana	62
REFERÊNCIAS	66



Apresentação do Produto 2.5

SUMÁRIO	5
LISTA DE FIGURAS	6
LISTA DE TABELAS	7
LISTA DE QUADROS	7
RESPONSÁVEIS TÉCNICOS	8
INTRODUÇÃO	10
1. HISTÓRICO E EVOLUÇÃO DA OCUPAÇÃO ANTRÓPICA	10
2. USO E OCUPAÇÃO DO SOLO URBANO E ANÁLISE LEGAL	11
2.1. Uso do Solo Municipal	11
2.2. Uso e Ocupação do Solo Urbano	15
2.2.1. Zoneamento Peri-Urbano	15
2.2.2. Zoneamento da Sede Urbana	16
ZONA DE PRESERVAÇÃO AMBIENTAL (ZPA).....	19
ZONA DE USO RESTRITO (ZUR).....	20
ZONA URBANA DE DENSIDADE MUITO BAIXA (ZDM)	21
ZONA URBANA DE BAIXA DENSIDADE (ZBD).....	23
ZONA URBANA DE MÉDIA DENSIDADE (ZMD)	24
ZONA URBANA DE ALTA DENSIDADE (ZAD)	25
ZONA DE INDÚSTRIAS LEVES E SERVIÇOS PESADOS (ZIL).....	26
ZONA DE INDÚSTRIAS PESADAS (ZIP).....	27
ZONA ESPECIAL DE TRANSIÇÃO URBANO-RURAL (ZET)	29
PROPOSTA DE ZONEAMENTO DA SEDE URBANA DO ESCRITÓRIO JAIME LERNER	30
2.2.3. Zoneamento da Sede do Distrito São Domingos	31
2.2.4. Zonas Especiais e os instrumentos do Estatuto da Cidade	32
2.3. Parcelamento do Solo e Ocupações Irregulares	35
2.3.1. Loteamentos	35
2.3.2. Ocupações Irregulares	39
2.4. Vazios Urbanos	41
2.5. Tipologias de usos do solo urbano	45
2.5.1. O Processo de Verticalização	45
2.5.2. Usos residenciais, comerciais, serviços, industriais e institucionais	46
2.6. USO E OCUPAÇÃO DO SOLO RURAL	49
2.6.1. Classificação das Propriedades Rurais	51
2.6.2. Aptidão do Uso do Solo quanto à Fertilidade	53
3. USO E OCUPAÇÃO ATUAL DO SOLO DO MUNICÍPIO: CONCLUSÃO	54
REFERÊNCIAS	56

Apresentação do Produto 2.6

SUMÁRIO	5
LISTA DE FIGURAS	6
LISTA DE TABELAS	6
LISTA DE QUADROS	7
RESPONSÁVEIS TÉCNICOS	9
CAPACIDADE DE ATENDIMENTO E DISTRIBUIÇÃO DAS INFRAESTRUTURAS, EQUIPAMENTOS E SERVIÇOS PÚBLICOS	11
1. Metodologia de avaliação da capacidade de atendimento e distribuição das infraestruturas, equipamentos e serviços públicos	11
1.1. Análise do PDM 2008.....	16
1.2. Compartimentação territorial.....	18
1.3. Análise da distribuição populacional e de domicílios por setor censitário	22
1.4. Características dos domicílios particulares permanentes em União da Vitória	26
1.5. Adequação da capacidade de suporte, atendimento e distribuição espacial das infraestruturas	29
1.5.1. Infraestruturas – Condições de circulação nas áreas urbanas	29
1.5.2. Infraestruturas – Meio ambiente nas áreas urbanas	35
1.5.3. Síntese das infraestruturas urbanas.....	37
1.6. Adequação da capacidade de suporte, atendimento e distribuição espacial dos serviços públicos.....	40
1.6.1. Síntese dos serviços públicos	50
1.7. Adequação da capacidade de suporte, atendimento e distribuição espacial dos equipamentos.....	52
1.7.1. Suporte e atendimento dos equipamentos urbanos	53
1.7.2. Distribuição e cobertura dos equipamentos urbanos.....	69
1.7.3. Síntese dos equipamentos urbanos	74
1.8. Síntese da capacidade de atendimento e distribuição das infraestruturas, equipamentos e serviços públicos.....	76
REFERÊNCIAS	78

2.3 REUNIÃO PARA EFETIVAÇÃO DOS CANAIS DE COMUNICAÇÃO - FASE 2 – PARTE 1

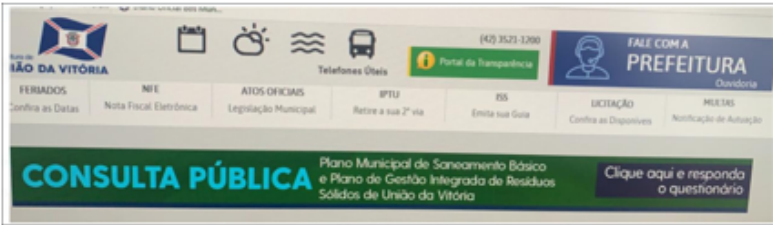
Realizada no dia 07 de janeiro via whatsapp, em que foram esclarecidos diretamente ao responsável pela comunicação do município, Sr. Giovany Pauluk da Silva, a efetivação (colocar no ar), dos canais de comunicação previamente definidos com o coordenador da ETM, Sr. André Otto, especialmente para a divulgação da Primeira Oficina de Leitura Técnica e de Leitura Comunitária. Também foram combinados os detalhes para a colocação da Consulta Pública (com 10 questionamentos), na página oficial da Prefeitura.

Nesta oportunidade a consultoria encaminhou por e-mail, os detalhamentos necessários, bem como o “questionário” da consulta pública, conforme seguem abaixo.

FIGURA 1: DETALHAMENTOS PARA DIVULGAÇÃO DAS OFICINAS TÉCNICAS

CHAMADA NO SITE OFICIAL DA PREFEITURA

GIOVANE - Seja nos moldes do Plano de Saneamento, inclusive com o acesso para o questionário (que estamos chamando de CONSULTA PÚBLICA). Conforme abaixo.



1ª OFICINA TÉCNICA E COMUNITÁRIA (visão da realidade municipal)	Contribua com suas ideias para a construção do Plano Diretor Municipal de União da Vitória.	Clique aqui e responda à CONSULTA PÚBLICA
--	---	---

Sugestão de Matéria/Notícia:

O município de União da Vitória está realizando a revisão de seu Plano Diretor Municipal, por meio da empresa TESE, cujas alterações implicarão em melhorias, desenvolvimento e maior qualidade de vida à população. Para tanto, faz-se necessária a participação coletiva dos munícipes na construção desse novo horizonte. Associações, entidades representativas e sociais, representantes dos poderes públicos e comunidade em geral terão bastante espaço para participar e ajudar a fazer de União da Vitória um município referência em planejamento e desenvolvimento humano sustentável.

Neste momento o Plano Diretor está em sua segunda fase, que consiste na análise da realidade atual do município (diagnóstico). Posteriormente haverá mais duas oficinas nesta fase. As etapas seguintes envolvem as Diretrizes, Propostas, Plano de Ações e Leis.

No dia 20 de janeiro, quarta-feira, às 19 horas, será realizada a Primeira Oficina Técnica e Comunitária (visão da realidade municipal), por meio de uma live (basta acessar: https://youtu.be/9_0d-rDLStI), em que cada cidadão, no conforto de seus lares, poderá participar e contribuir simultaneamente ao evento, com comentários, ou posteriormente, através dos canais de comunicação disponíveis na página oficial da Prefeitura. O vídeo da oficina ficará disponível no YouTube para visualização posterior.

Também está disponível na página da Prefeitura uma **Consulta Pública**, para que cada cidadão possa explicitar suas dificuldades e seus anseios futuros em relação a cidade ideal e mais justa. **PATICIPE!!** Contribua com suas ideias.

CHAMADA DE RÁDIO – “Spot”

A Prefeitura Municipal convida a todos para participarem da Primeira OFICINA TÉCNICA E COMUNITÁRIA (referente à visão da realidade atual do município), da revisão do Plano Diretor Municipal de União da Vitória. Ocorrerá no dia 20 de janeiro, às 19 horas, por meio de live. Basta acessar o link que está disponível na página oficial da Prefeitura Municipal (https://youtu.be/9_0d-rDLStI). Ainda há uma CONSULTA PÚBLICA para que você possa contribuir ainda mais com o planejamento de sua cidade.

Além disso, há um questionário para sua contribuição com o planejamento da cidade. Participe!!!

MOBILIZAÇÃO DOS SECRETÁRIOS E ENTIDADES REPRESENTATIVAS

Enviar o link de acesso para participação da oficina, por meio de circular específica da Prefeitura, ou e-mail, para todos os secretários e entidades municipais representativas, tais como:

- Líderes Comunitários; Vereadores; Empresariado; Líderes religiosos da comunidade; Poder Judiciário – Promotores e Juizes da Comarca de União da Vitória e PARANACIDADE.

O conteúdo pode ser o mesmo da chamada da rádio.

FIGURA 2: QUESTIONÁRIO PARA A CONSULTA PÚBLICA

CONSULTA PÚBLICA VIRTUAL – PLANO DIRETOR UNIÃO DA VITÓRIA

- 1) Localização da residência dos participantes (bairro)
OPÇÕES DE RESPOSTA (todos os bairros da cidade e área rural, para serem assinalados).
- 2) Escolaridade dos participantes
OPÇÕES DE RESPOSTA (sem escolaridade, fundamental incompleto, fundamental completo, ensino médio incompleto, ensino médio completo, superior incompleto e superior completo).
- 3) Renda familiar
OPÇÕES DE RESPOSTA (até 1 s.m., de 1 a 3 s.m., de 3 a 6 s.m., de 6 a 10 s.m., acima de 10 s.m.)
- 4) Principal atividade que exerce (trabalho)
OPÇÕES DE RESPOSTA – comércio, indústria, prestação de serviços, do lar, serviço público, estudante, outros (deixar opção para completar).
- 5) Já sofreu algum desastre ambiental no local onde reside?
OPÇÕES DE RESPOSTA – alagamento (problema de drenagem), inundação/enchente (transbordamento de rio), enxurrada, deslizamento, queimada, nenhum
- 6) Pontos fortes da área onde reside
OPÇÕES DE RESPOSTA – atendimento escolar, atendimento de saúde, segurança, áreas verdes e de lazer, equipamentos culturais, atendimento por comércio, pavimentação, transporte público, atendimento por rede de esgoto, limpeza pública, outros (com opção para complemento).
- 7) Pontos fracos (deficiência) da área onde reside
OPÇÕES DE RESPOSTA – atendimento escolar, atendimento de saúde, segurança, áreas verdes e de lazer, equipamentos culturais, atendimento por comércio, pavimentação, transporte público, atendimento por rede de esgoto, limpeza pública, áreas de alagamento/inundação, áreas de deslizamento, outros (com opção para complemento).
- 8) Você conhece o zoneamento atual de sua cidade? Tem alguma observação a fazer?
OPÇÕES DE RESPOSTA – sim o não. Opção para a observação.
- 9) Como você vê UNIÃO DA VITÓRIA daqui a 10 anos?
RESPOSTA ABERTA
- 10) Em sua opinião o que deveria ser feito para melhorar a cidade em termos de planejamento?
RESPOSTA ABERTA

Como resultado, no dia 12 de janeiro, a Consulta Pública já estava na página oficial da Prefeitura funcionando adequadamente, bem como notícias do evento da Oficina Técnica em diversas mídias de comunicação, além da página oficial da Prefeitura, também no Facebook do município, no site União em Foco (que se trata de uma plataforma de notícias sobre as cidades de União da Vitória e Porto União) e na rádio Uniguaçu FM.

REVISÃO DO

 **PLANO DIRETOR**

Contribua com suas ideias para a construção do Plano Diretor Municipal de União da Vitória

CLIQUE AQUI E RESPONDA À CONSULTA PÚBLICA

FIGURA 3: CHAMADA PARA A CONSULTA PÚBLICA NO FACEBOOK DA PREFEITURA



Fonte: <https://www.facebook.com/prefuva/photos/a.455275217865930/3760837133976372>

FIGURA 4: CHAMADA NA RÁDIO UNIGUAÇU FM



FIGURA 5: NOTÍCIA NA PLATAFORMA DE NOTÍCIAS SOBRE AS CIDADES DE UNIÃO DA VITÓRIA E PORTO UNIÃO – UNIÃO EM FOCO

União da Vitória realiza "live" sobre Plano Diretor Municipal

Por Editor 12/01/2021 - 14:21 hs



União da Vitória está realizando a revisão do Plano Diretor Municipal, e para a elaboração das mudanças está pedindo a participação dos moradores do município para definir as alterações que implicarão em melhorias, desenvolvimento e mais qualidade de vida para a população.

Para que a população possa participar da segunda etapa do plano diretor, que consiste na análise da realidade atual do município, uma live será realizada com a Primeira Oficina Técnica e Comunitária (visão da realidade municipal), em que

os participantes possam contribuir simultaneamente com o evento, com comentários e através dos canais de comunicação disponíveis na página oficial da prefeitura.

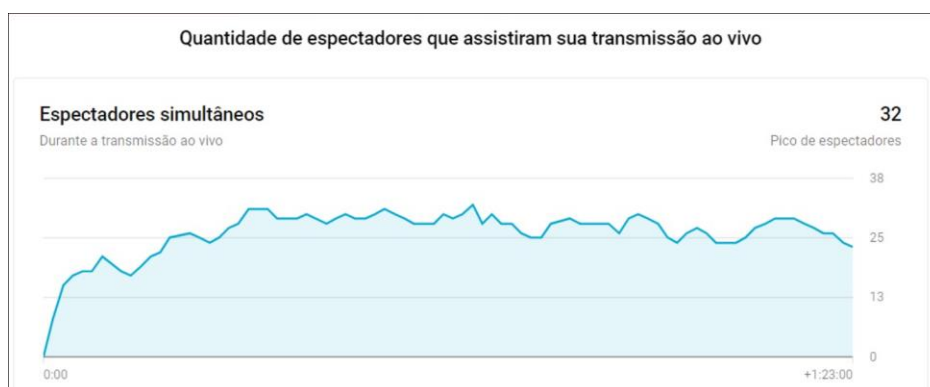
Além do evento que acontecerá no dia 20 de janeiro, está disponível na página da prefeitura uma Consulta Pública ([ACESSE nesselink](#)) onde cada morador pode colocar as suas dificuldades e anseios para melhorias no município.

Além da primeira oficina que acontecerá na próxima semana, outras duas serão realizadas nessa segunda fase do processo de elaboração do Plano Diretor. As etapas seguintes envolvem diretrizes, propostas, planos de ações e leis.

Fonte: <https://www.uniaoemfoco.com.br/noticia/2617/uniao-da-vitoria-realiza-quot-live-quot-sobre-plano-diretor-municipal.html>

2.4 PRIMEIRA OFICINA - LEITURA TÉCNICA E LEITURA COMUNITÁRIA (FASE 2 – PARTE 1)

Realizada no dia 20 de janeiro de 2021, com início às 19 horas, por meio de “live” transmitida ao vivo pelo Youtube, teve início a Primeira Oficina de Leitura Técnica e Comunitária, contando com a participação direta do Exmo. Sr Prefeito, integrantes da ETM, da Comissão de Acompanhamento e da equipe da consultoria. Ao vivo tiveram cerca de 32 participantes, destacando-se o Presidente da Câmara de Vereadores e diversos membros da sociedade civil, dentre outros. Contudo, o evento ficou disponível no canal do Youtube para posteriores visualizações. Até o presente momento foram cerca de 220 visualizações.



Foi utilizada uma apresentação em Powerpoint, cujo conteúdo abordou dados referentes à Parte 1 (Produtos 2.4, 2.5 e 2.6) da Fase 2, a qual abrange a Análise Temática Integrada e Diagnóstico do município, cujos slides seguem a seguir em conjunto com a ata e o registro fotográfico dos participantes.

ATA DA PRIMEIRA OFICINA DE LEITURA TÉCNICA E COMUNITÁRIA (3.1.11 E 3.1.12)

No dia 20 de janeiro de 2021 às 19h00 inicia-se de forma virtual a Primeira Oficina de Leitura Técnica e Comunitária, sendo também transmitida ao vivo por meio do Youtube, cuja divulgação foi feita previamente em diversos meios de comunicação. Participam da transmissão da mesma o Prefeito Municipal Bachir Abbas, o Coordenador da ETM e Secretário de Planejamento André Otto, o secretário de Meio Ambiente César Strapassola, a bióloga Andressa Bergamo Arlanch e as representantes da empresa TESE Mirna Cortopassi Lobo, Gabriela De Pellegrini e Vanessa Fernandes. Devido a restrição do número de participantes para transmissões ao vivo os outros membros da ETM, da Comissão de Acompanhamento, do PARANACIDADE, do Poder Legislativo e da sociedade civil participam através da transmissão do Youtube e interagem a partir do Chat.

A pauta das Oficinas foi a apresentação de uma breve conceituação do que é um plano diretor, das etapas que compõem a presente Revisão e a análise dos produtos técnicos 2.4, 2.5 e 2.6 do Termo de Referência, os quais já foram entregues preliminarmente à ETM, e abordam os temas: as Áreas Aptas, Aptas com Restrição e Inaptas ao Uso e Ocupação do Solo, o Uso e Ocupação Atual do Solo e a Capacidade de Atendimento e Distribuição das Infraestruturas, equipamentos e Serviços Municipais. De forma a visualizar todo o conteúdo é compartilhada uma apresentação em Powerpoint que compila de forma sintética todo o conteúdo levantado e analisado relativo aos tópicos anteriormente mencionados. Após a apresentação é ressaltada a importância de enviar sugestões e considerações relativas ao Plano Diretor através dos meios de comunicação disponíveis, bem como quanto ao preenchimento do a consulta pública disponível no site da prefeitura. Ao final da apresentação são respondidos os questionamentos que foram enviados no chat, dentre eles resalta-se aqueles relacionados às legislações e a revisão do zoneamento. A transmissão da Oficina encerrou-se às 20h30.

Abaixo segue o registro fotográfico dos participantes, das mensagens enviadas no chat, do vídeo disponível no Youtube e o conteúdo apresentado.

REGISTROS DA PRIMEIRA OFICINA DE LEITURA TÉCNICA E COMUNITÁRIA (3.1.11 E 3.1.12)

FIGURA 6: PARTICIPANTES NA TRANSMISSÃO DAS OFICINAS 3.1.11 E 3.1.12

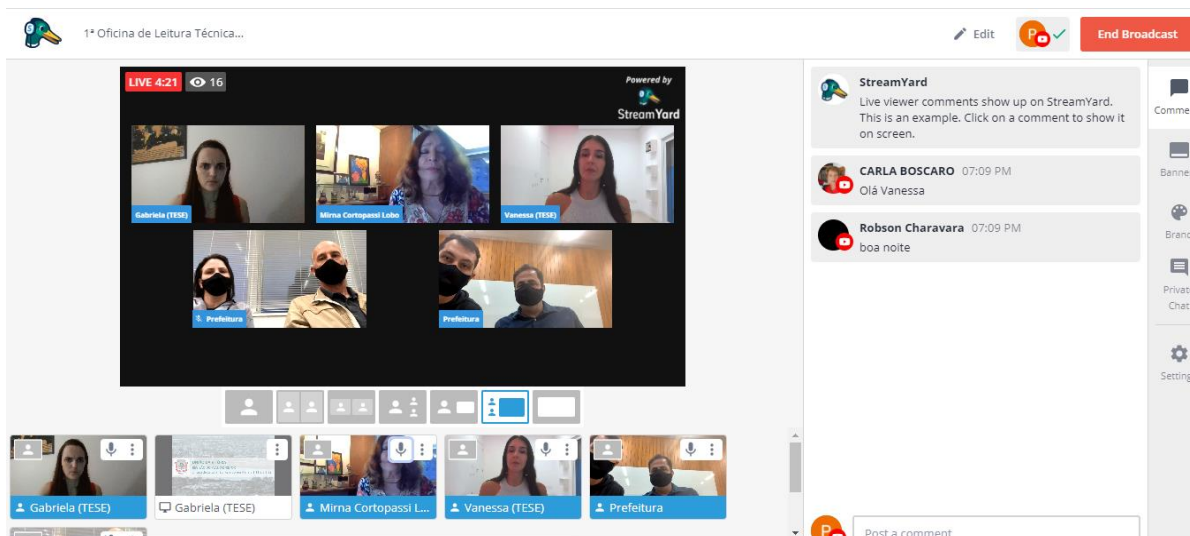


FIGURA 7: MENSAGENS ENVIADAS NO CHAT DA TRANSMISSÃO

<p> CARLA BOSCARO Olá Vanessa</p> <p> Robson Charavara boa noite</p> <p> Ana Vieira Olá Vanessa</p> <p> Clodoaldo Goetz Boa noite!!</p> <p> Maria Eduarda Nedochetko 🍌</p> <p> Cordovan Neto Olá, boa noite</p> <p> Gabriel Roiek Niedziela Boa noite pessoal! Estou representando a empresa South Pine Madeiras</p> <p> Gislaine Paula Boa noite!</p> <p> Plano Diretor de União da Vitória Boa noite a todos. Caso tenham perguntas e/ou sugestões podem enviar nos chat que iremos responder após o final da apresentação</p> <p> Robson Charavara boa noite</p> <p> Espínola Advocacia & Assessoria Jurídica Boa noite</p> <p> Espínola Advocacia & Assessoria Jurídica Sou advogado Marcos Espínola</p> <p> CARLA BOSCARO Olá Vanessa</p> <p> Robson Charavara boa noite</p> <p> Ana Vieira Olá Vanessa</p> <p> Clodoaldo Goetz Boa noite!!</p> <p> Maria Eduarda Nedochetko 🍌</p> <p> Cordovan Neto Olá, boa noite</p> <p> Gabriel Roiek Niedziela Boa noite pessoal! Estou representando a empresa South Pine Madeiras</p> <p> Gislaine Paula Boa noite!</p> <p> Plano Diretor de União da Vitória Boa noite a todos. Caso tenham perguntas e/ou sugestões podem enviar nos chat que iremos responder após o final da apresentação</p> <p> Robson Charavara boa noite</p> <p> Espínola Advocacia & Assessoria Jurídica Boa noite</p> <p> Espínola Advocacia & Assessoria Jurídica Sou advogado Marcos Espínola</p>	<p> Gabriel Roiek Niedziela Estou representando a empresa South Pine Madeiras, localizada no bairro ouro verde, em frente a BR 476.</p> <p> Gabriel Roiek Niedziela Temos nossa área fabril estabelecida desde 1999 e contamos com mais de 160 colaboradores diretos em nossas atividades</p> <p> Gabriel Roiek Niedziela , porém o último plano diretor do nosso município colocou nossa área como uma área de preservação permanente, impossibilitando que a gente possa adquirir novas licenças e expandir.</p> <p> Gabriel Roiek Niedziela .Estamos tendo, também, grande pressão por parte do Ministério Público para que a gente se mude! Por conta desse último plano diretor.</p> <p> Gabriel Roiek Niedziela Tendo em consideração que estamos estabelecidos desde 2002 no mesmo lugar (onde é área industrial), gostaríamos que fosse feita essa alteração no plano diretor</p> <p> Clodoaldo Goetz Se puder mostrar novamente o slide das áreas aptas e inaptas, parece que todos distrito de São Cristóvão está como inapta, não consegui visualizar.</p> <p> Gabriel Roiek Niedziela Assim pra que possamos continuar nossas atividades normalmente, sem empecilhos, melhorando e crescendo cada vez mais. Agradecemos</p> <p> Alexandre Portela Qual a data prevista para este novo plano diretor entrar em vigor?</p> <p> Espínola Advocacia & Assessoria Jurídica Parabéns a nova administração do prefeito Bachir e sua equipe pela iniciativa de dar continuidade neste trabalho que vai destravar o crescimento da cidade.</p> <p> anderson pfeng Boa noite. Em que momento serão tratadas alterações no Código de Obras do município? Em especial aos casos de regularizações de obras?</p> <p> Cordovan Neto como Presidente da Câmara posso falar que daremos total atenção para agilizar a atualização do Plano Diretor.</p> <p> Cordovan Neto com certeza tomaremos as melhores decisões para o bem da nossa população União Vitorienne.</p> <p> Robson Charavara nao estou em zona de preservação permanente</p>
---	---

FIGURA 8: VIDEO DA TRANSMISSÃO DISPONÍVEL PARA VISUALIZAÇÃO NO YOUTUBE

1ª Oficina de Leitura Técnica e Comunitária - PDM União da Vitória

220 visualizações • Transmitido ao vivo em 20 de jan. de 2021

10 0 COMPARTILHAR SALVAR ...

Repetição das principais mensagens do chat

- CARLA BOSCARO Olá Vanessa
- Robson Charavara boa noite
- Ana Vieira Olá Vanessa
- Clodoaldo Goetz Boa noite!!
- Maria Eduarda Nedochetko 🍌
- Cordovan Neto Olá, boa noite
- Gabriel Roiek Niedziela Boa noite pessoal! Estou representando a empresa South Pine Madeiras
- Gislaine Paula Boa noite!
- Plano Diretor de União da Vitória** Boa noite a todos. Caso tenham perguntas e/ou sugestões podem enviar nos chat que iremos responder após o final da apresentação
- Robson Charavara boa noite
- Espínola Advocacia & Assessoria Jurídica Boa noite

Ocultar replay do chat

APRESENTAÇÃO DA PRIMEIRA OFICINA DE LEITURA TÉCNICA E COMUNITÁRIA (3.1.11 E 3.1.12)



UNIÃO DA VITÓRIA REVISÃO DO PLANO DIRETOR

PLANO DIRETOR MUNICIPAL

O QUE É?

- É uma ferramenta que orienta o **desenvolvimento** e o **crescimento** do município;
- Promove o **direito à moradia digna** e acesso aos **serviços urbanos**;
- Define **ações** de acordo com as **potencialidades (pontos fortes)** e **deficiências (pontos fracos)** do município;

OBJETIVOS

- Elevar a **qualidade de vida** da população como um todo;
- Criar condições para o **desenvolvimento** harmônico dos espaços **urbanos e rurais**;
- Apropriação dos espaços** pelos diversos setores e atividades;
- Ocupação, *apropriação e expansão dos espaços urbanos*.



UNIÃO DA VITÓRIA REVISÃO DO PLANO DIRETOR

CONTEÚDO

- LIMITES E DELIMITAÇÕES;
- CARACTERIZAÇÃO FÍSICO-AMBIENTAL;
- CARACTERIZAÇÃO TERRITORIAL E DE USO DO SOLO;
- CARACTERIZAÇÃO DAS INFRAESTRUTURAS E EQUIPAMENTOS URBANOS;
- CANAIS DE COMUNICAÇÃO;
- ESPAÇO PARA ESCLARECIMENTOS.

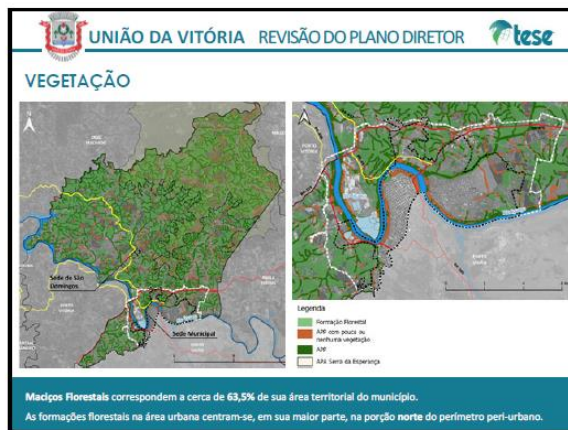
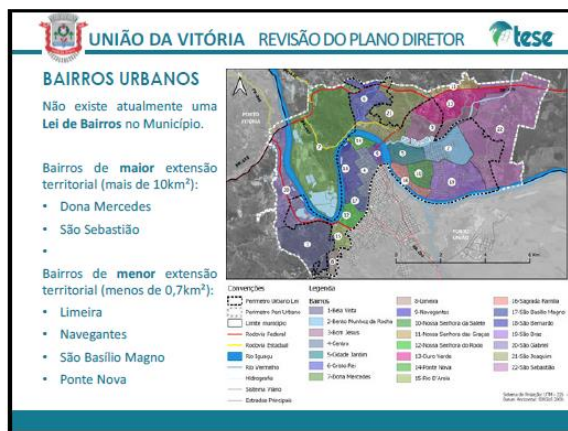
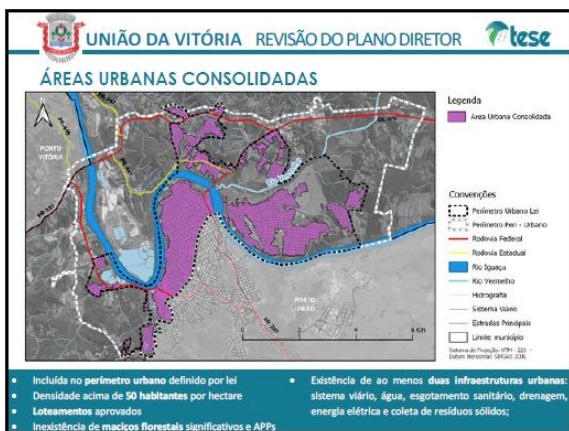
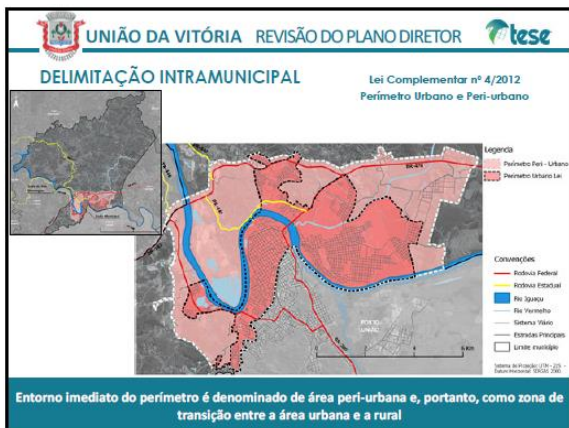


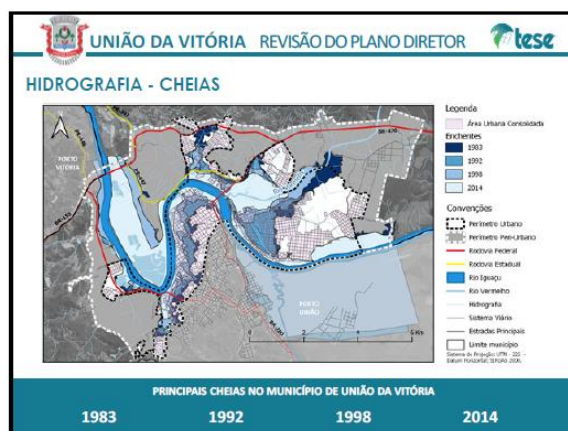
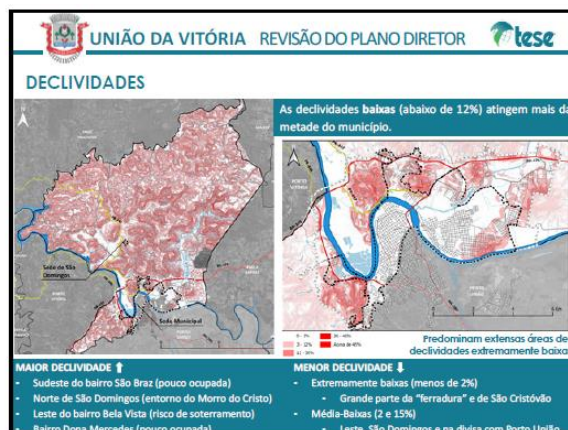
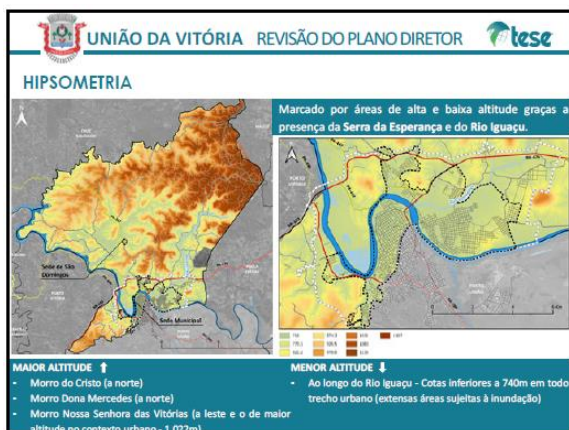
UNIÃO DA VITÓRIA REVISÃO DO PLANO DIRETOR

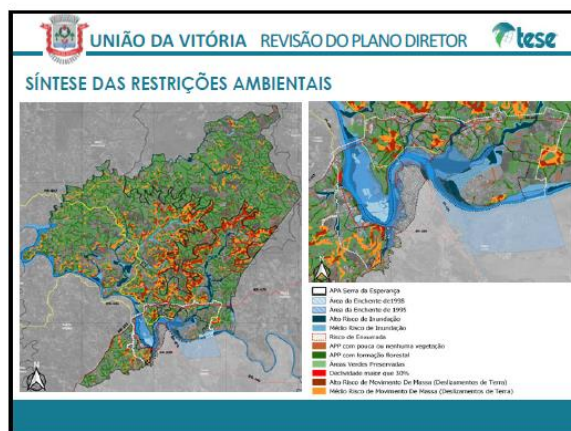
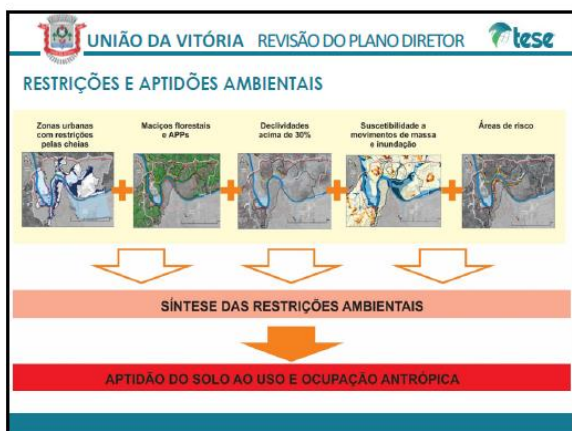
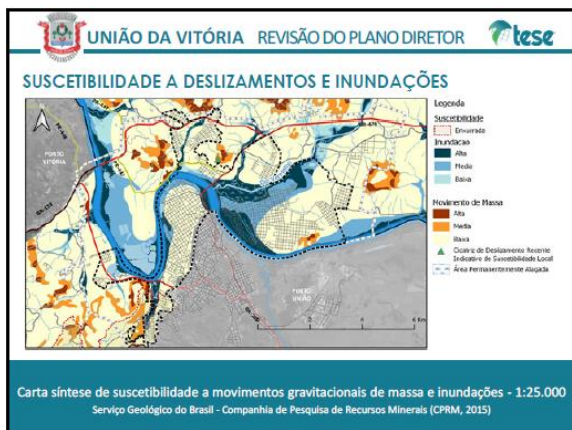
LIMITES TERRITORIAIS

- Região Geográfica Imediata de União da Vitória (IBGE)
- Mesorregião Geográfica Sudeste Paranaense
- Município polo da Associação dos Municípios do Sul Paranaense (AMSULPAR)
- Sub-Bacia Hidrográfica do Médio Iguaçu
- Entre o 2º e o 3º planalto paranaenses
- Extensão territorial - 719,988 km² (IBGE)
- 3 Distritos e 25 localidades rurais

94,78% urbanizado | População 57.517 habitantes | Densidade de 79,77 hab/km² (IBGE 2019)







UNIÃO DA VITÓRIA REVISÃO DO PLANO DIRETOR

APTIDÕES DO SOLO AO USO E OCUPAÇÃO ANTRÓPICOS

Classificação da Área	Critérios
APTA	Declividade menor que 10%
APTA com Restrições	Classificada como baixa suscetibilidade de deslizamentos de massa e inundação Áreas sujeitas à inundação e alagamentos temporários - Zona de Uso Restrito (ZUR) (cota 746,75m) e Zona Urbana de Densidade Muito Baixa (ZDM) (cota 747,82m) Inclinações entre 10 e 30% Classificada como média suscetibilidade de deslizamentos de massa e inundação Unidade de Conservação - APA Serra da Esperança Mácios florestais significativos
INAPTA	Áreas pertencentes a ZPA com cota inferior a 745,90m* Declividades acima de 30% Classificada como alta suscetibilidade de deslizamentos de massa e inundação Setores de Risco (CPRM, 2015) Áreas alagadas permanentes APPs de rios, nascentes e corpos d'água**

Fonte: Tese Tecnologia, 2020.



UNIÃO DA VITÓRIA REVISÃO DO PLANO DIRETOR

3 CARACTERIZAÇÃO TERRITORIAL E DE USO DO SOLO

UNIÃO DA VITÓRIA REVISÃO DO PLANO DIRETOR

USO DO SOLO MUNICIPAL E URBANO

Área Antropizada – 18,91%
 Área Edificada – 2,05%

Formação Florestal – 63,56%
 Silvicultura – 13,51%

Água – 1,96%

UNIÃO DA VITÓRIA REVISÃO DO PLANO DIRETOR

CLASSIFICAÇÃO DAS PROPRIEDADES RURAIS

CLASSE	QUANTIDADE	%	ÁREA (HA)	%
Grande propriedade*	39	2,28%	21.927,129	31,20%
Média propriedade*	60	5,48%	11.972,33	17,17%
Pequena propriedade*	470	24,27%	14.792,143	20,94%
Minifúndio*	940	52,97%	4.088,88	58,89%
Total	1.109	100%	54.780,48	78,00%

Fração Mínima de Parcelamento (FMP) - 3 hectares (INCRÁ-SICAR) | Módulo fiscal equivale a 20 hectares

1.109 propriedades rurais cadastradas - Aproximadamente 76,06% do território

UNIÃO DA VITÓRIA REVISÃO DO PLANO DIRETOR

MACROZONEAMENTO

Zona de preservação permanente
 Zona de exclusão costeira
 Zona de exploração extensiva
 Zona de exploração semi-intensiva
 Zona de exploração intensiva
 Zona portuária
 Zona urbana

UNIÃO DA VITÓRIA REVISÃO DO PLANO DIRETOR

ZONEAMENTO

ZAD
 ZEC
 ZEP
 ZER
 ZET
 ZL

ZEP
 ZND
 ZAR
 ZPA

Pontos de ônibus LAL
 Pontos de ônibus PUL
 Rodovia Federal
 Rodovia Estadual
 Rio Iguaçu
 Rio Vermelho
 Sistema Viário
 Estradas Principais
 Estabelecimento

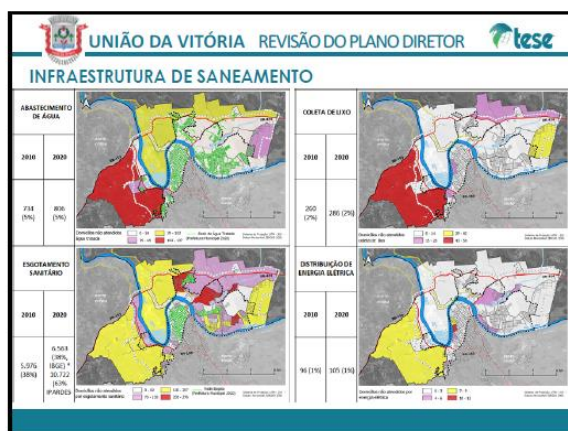
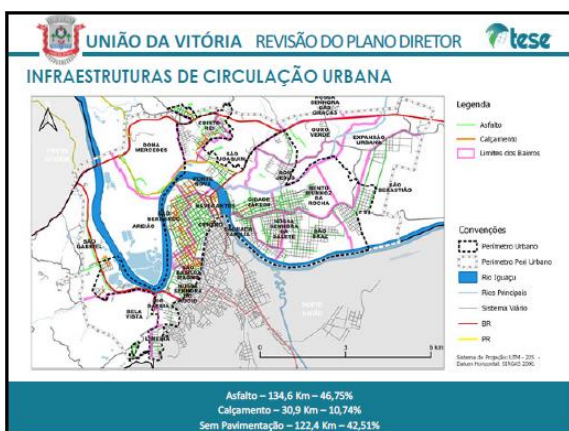
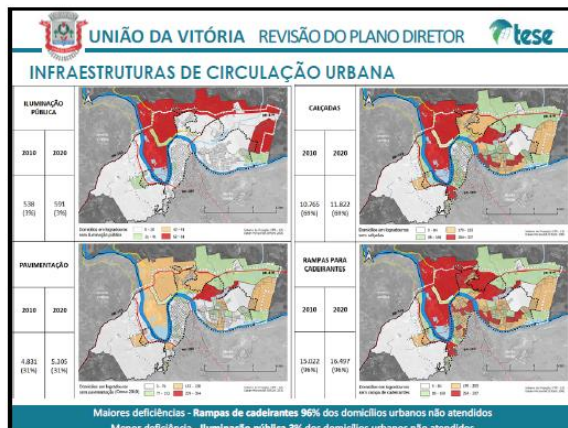
UNIÃO DA VITÓRIA REVISÃO DO PLANO DIRETOR

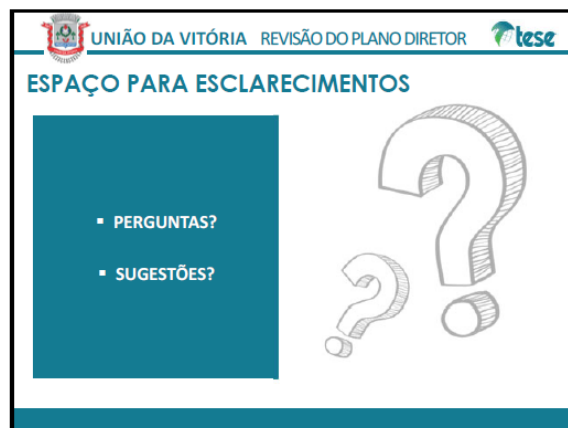
TIPOLOGIAS DE USO URBANO

Residenciais e edifícios

Comerciais e serviços

Industriais





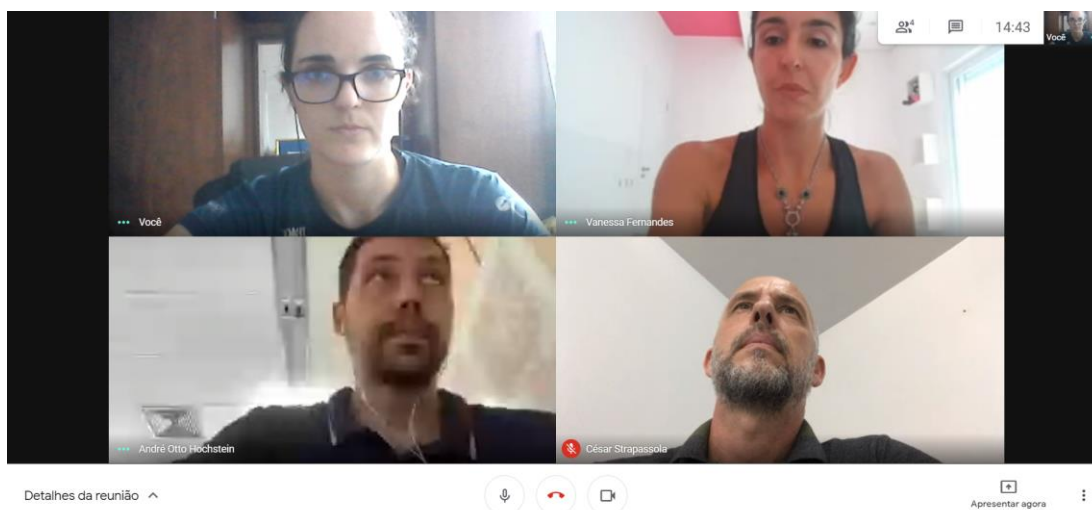
2.5 REUNIÕES DE COORDENAÇÃO

Visando avaliar o andamento das atividades da Fase 2, bem como alguns ajustes em função de ofícios do Ministério Público, a equipe de coordenação da consultoria orientou a coordenação da ETM em realizar uma reunião junto ao Ministério Público para esclarecimentos quanto ao Ofício 009, o qual trata das correspondências trocadas entre o Ministério Público do Paraná, Tese Tecnologia Arquitetura e Cultura e a Prefeitura Municipal de União da Vitória. Nesta oportunidade, a consultoria elaborou uma Sinopse de todos os ofícios recebidos e trocados com o MP, de modo a situar o novo Prefeito eleito, conforme consta abaixo.

Em 28 de janeiro de 2021 foi realizada a reunião entre o Prefeito Municipal e o MP mostrou-se favorável a realização da primeira audiência de forma híbrida, devido ao seu conteúdo mais técnico.

Adicionalmente devido a situação de pandemia os contatos virtuais entre as coordenações ocorrem frequentemente a fim de esclarecer dúvidas e complementações necessárias. Tal como ocorreu na reunião do dia 04 de fevereiro, a qual teve o objetivo de esclarecer e solicitar todas as informações necessárias que ainda não foram encaminhadas para a elaboração dos produtos seguintes.

FIGURA 9: REUNIÃO PARA COMPLEMENTAÇÃO DAS INFORMAÇÕES E AVALIAÇÃO DOS PRODUTOS ENTREGUES – 04 DE FEVEREIRO



CONCLUSÃO

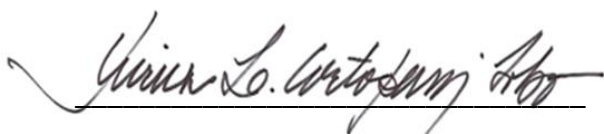
Todos os produtos constantes neste relatório estão disponíveis na pasta do Google Drive de União da Vitória, compartilhada com o PARANACIDADE e Coordenador da ETM, na qual constam as seguintes pastas:

- **OFÍCIOS**
- **PRODUTOS – RELATÓRIOS TÉCNICOS**
 - FASE 2 – PARTE 1
 - Relatórios Técnicos (2.4, 2.5 e 2.6)
- **RELATÓRIO DAS ATIVIDADES - Registro das reuniões, atas, apresentações PPT**
 - FASE 2 – PARTE 1
 - Relatório de atividades Fase 2 – PARTE 1 – Avaliação Temática Integrada
 - Documentos das Reuniões Técnicas da Fase 2- Parte 1 (3.1.9, 3.1.10, 3.1.11, 3.1.12 e 3.1.15)
 - Apresentações em Powerpoint

O link para acesso da pasta é o seguinte:

<https://drive.google.com/drive/u/3/folders/1nRiR2RVWu8kMxh6-X9x2lx20LzZ8jmQt>

Atenciosamente,



Prof. Dr^a Mirna Cortopassi Lobo
Diretora Geral
Tese Tecnologia Arquitetura e Cultura